

Д. Локтіонова

ПАРТІЙНА ІДЕНТИФІКАЦІЯ ГРОМАДЯН УКРАЇНИ ПІД ЧАС ПАРЛАМЕНТСЬКИХ ВИБОРІВ 1998, 2002, 2006 ТА 2007 рр.

Одним із видів політичної активності громадян є їхня участь у виборах. Існує багато мотивів, якими керується виборець. Визначення цих мотивів дає змогу прогнозувати електоральну поведінку громадян. Сучасна політологічна думка виділяє три класичні моделі електоральної поведінки: соціологічну, соціально-психологічну та раціональну. Вперше їх почали вивчати західні вчені, такі як П. Лзарфельд, С. Ліпсет, С. Рокан, Е. Кемпбел, Ф. Конверс, В. Мілер, Д. Стоукс, Г. Бекер тощо [8, 10, 11]. Пострадянські дослідники Г. Дилигенський та Г. Пушкарьова почали активно досліджувати маніпулятивну та когнітивну моделі відповідно [9, 18]. Серед вітчизняних науковців можна виділити А. Білоусова, Г. Циганенко, К. Черкашина тощо [1, 20, 21]. Такі вчені, як Г. Голосов, О. Мелешкіна, О. Попова, представляють російську наукову думку з даної проблематики [6, 11, 17].

На наш погляд, у контексті сучасного політичного становища у країні, стає достатньо актуальним вивчення соціально-психологічної моделі електоральної поведінки, яка має ще назву “партійної ідентифікації”. Тому завдання даного дослідження вбачається в теоретичному обґрунтуванні поняття “партійна ідентифікація” та вивченні відношення населення України до існуючих політичних партій/ блоків у період 1994-2007 рр.

Розвиток біхевіоризму на поч. 40-х рр. ХХ ст. дав змогу більш досконало вивчити індивідуальну поведінку громадян на виборах. Вже в 50-х рр. ХХ ст. представники Мічиганської школи Е. Кемпбел, Ф. Конверс, В. Мілер, Д. Стоукс у роботі “Американський виборець” проаналізували президентські вибори в США в 1952 р. та 1956 р. та виокремили соціально-психологічну модель електоральної поведінки [11, С. 109]. Дана модель пов’язана зі стійкою партійною ідентифікацією виборця. Проблемі розвитку партійних ідентифікацій мічиганські дослідники приділили достатньо багато уваги. Основою даного феномена вони вважали політичну соціалізацію. На їхню думку, найбільш важливий період для формування партійних ідентифікацій настає задовго до першого візиту до виборчої дільниці. Згідно з поглядами мічиганських дослідників, найважливіші політичні установки засвоюються індивідом в родині [2].

У свою чергу, партійна ідентифікація розуміється як стабільна позитивна емоційна настанова по відношенню до певної партії. Громадяни, що ідентифікують себе з якоюсь політичною партією, є її прибічниками. Проте для цього необов'язково бути її членом [17]. Вона буває декількох видів:

- 1.** Зовнішня/ внутрішня. Зовнішня партійна ідентифікація громадян характеризується активною участю громадян у житті партії та понятті рішень, позиціонуванням принципів її діяльності. Натомість, внутрішня ідентифікація не апелює до формального членства та приналежності до будь-якої політичної партії.
- 2.** Ситуаційна/ надситуаційна. Ситуаційна партійна ідентифікація впливає на громадян за допомогою політичних маніпуляцій. Надситуаційна партійна ідентифікація пов'язана з на-бутим політичним досвідом людини. Вона не так швидко змінюється, як ситуаційна, і чинить спротив маніпулятивним впливам.
- 3.** Відкрита партійна ідентифікація, коли виборець ідентифікує себе з певною партією і при цьому не може назвати партію, за яку б не став голосувати. Така ідентифікація характерна для суспільств із стабільною партійною системою. Наприклад, Г. Алмонд та С. Верба характеризували 82 % американців як виборців з відкритим типом ідентифікації [20, С. 63].

Проте вітчизняні та російські дослідники відмічають, що голосування за даною моделлю буде ефективним за умов, коли партійні системи існують достатньо тривалий час [11, С. 113; 20, С. 63]. Тому з розпадом СРСР у посткомуністичних країнах почали виділяти наступні види партійної ідентифікації:

- 1.** Негативний, коли виборець може сказати, за яку партію він ніколи не буде голосувати, при цьому йому важко обрати партію, за яку б він проголосував. Наприклад, у пострадянських країнах інтеграція традиційних партій у систему влади та їхня олігархізація призвела до вироблення в більшості громадян “негативної” партійної ідентифікації [11, С. 113].
- 2.** Закритий тип партійної ідентифікації – означає наявність негативної і позитивної ідентифікації у виборців та існує в поляризованому світі електоральних відносин.
- 3.** Апатична партійна ідентифікація, коли виборець не має ні негативної, ні відкритої партійної ідентифікації [17].

У цілому, партійна ідентифікація визначає політичну ідентичність громадян, дає змогу прогнозувати вибір за партійною приналежністю.

Однак події, що відбулися на пострадянських теренах на поч. 90-х рр. XX ст., соціальні та політичні зміни, які їх супроводжували, призвели не тільки до появи нових інститутів влади в Україні, а й цінностей, норм, стереотипів свідомості, зразків мислення [17].

Чергові парламентські вибори в незалежній Україні проходили в 1994, 1998, 2002, 2006 рр., позачергові – в 2007 р. У 1994 р. – за мажоритарною виборчою системою, в 1998 та 2002 рр. – за змішаною (мажоритарно-пропорційною), в 2006 та 2007 рр. – за пропорційною.

На наш погляд, достатньо змінні партійна та виборча системи в країні не сприяли стабільній партійній ідентифікації. Про це свідчать результати голосування населення. В 1998 р. за змішаною виборчою системою це виглядало наступним чином:

1. Комуністична партія України – 24,65 %
2. Народний рух України – 9,40 %
3. Виборчий блок СПУ та СелПУ “За правду, за народ, за Україну” – 8,55 %
4. Партія Зелених України – 5,43 %
5. Народно-демократична партія – 5,01 %
6. Всеукраїнське об’єднання “Свобода” – 4,67 %
7. Партія прогресивних соціалістів України – 4,04 %
8. Соціал-демократична партія України (об’єднана) – 4,01 %

До вищого законодавчого органу країни балотувалося 30 політичних партій та блоків [4].

Як бачимо, беззаперечним лідером стала Комуністична партія України. Це пояснюється тим, що дана політична сила асоціювалась у населення з партією влади. Соціологічний моніторинг “Українське суспільство 1994-2005”, проведений Інститутом соціології НАН України та Фондом “Демократичні ініціативи”, презентує, що в 1998 р. на питання “Яка із запропонованих течій у політичному спектрі Вам найближча?” найбільша кількість громадян, а саме 21,9 %, відповіла – комуністична [14, С. 25].

Вважається, що орієнтація на ті чи інші політичні партії в більшості пов’язана не з особистими політичними перевагами або ідентифікаціями, а із відчуттям матеріального благополуччя в нових умовах ринку та оцінкою економічної ситуації в країні [17]. Попри те, що за даними опитування в 2002 р. Інститутом соціології НАН України та Фондом “Демократичні ініціативи” кількість тих, які на питання “Як ви оцінюєте нинішню економічну ситуацію в Україні?” відповіли “дуже погано” зменшилася в порівнянні з 1998 р., результати виборів, які та-

кож проходили за змішаною виборчою системою, продемонстрували нам діаметрально протилежний результат. Із 33 політичних партій та блоків до Парламенту України ввійшли:

1. ВБ “Блок В. Ющенка “Наша Україна” – 23,57 %
2. Комуністична партія України – 19,98 %
3. ВБ “За Єдину Україну” – 11,77 %
4. ВБ “Виборчий блок Юлії Тимошенко” – 7,26 %
5. Соціалістична партія України – 6,87%
- 6.** Соціал-демократична партія України (об’єднана) – 6,27 % [5].

Серед інкумбентів у 2002 р. можна виділити Комуністичну партію України та Соціал-демократичну партію України (об’єднану). Поразка Комуністичної партії України пояснюється тим, що прибічників даної політичної сили в період з 1998 до 2002 рр. значно зменшилося. В 1998 р. їх нараховувалося 21,9 %, а вже в 2002 р. – 15,1 %. Натомість, кількість громадян, для яких найближчою політичною течією була націонал-демократична, поступово збільшувалася. Так, якщо в 1998 р. їх було 6,2 %, то у 2002 р. – вже 6,8 % [14, С. 25].

Цікавим видається й той факт, що кількість громадян, для яких була найближчою соціал-демократична течія, помітно збільшилася з 7,1 % в 1998 р. до 17,2 % в 2002 р. [14, С. 25]. Це дозволило соціал-демократам знову ввійти до складу Парламенту, проте на останніх позиціях. Чому дана політична сила, ідеологія якої користувалася найбільшою підтримкою серед населення, здобула останнє місце? Причиною цього є те, що для вітчизняних партій/ блоків характерні достатньо висока ступінь персоніфікації, незначні відмінності в партійних програмах та нестійкість самих партійних об’єднань.

Наступні вибори до Верховної Ради України відбувалися в 2006 р. вже за пропорційною виборчою системою. До Парламенту країни балотувалися 45 політичних об’єднань. Проте “Помаранчева революція” 2004 р. та політико-економічне становище в державі значно змінили розстановку політичних сил:

1. Партія регіонів України – 32,14 %
2. “Блок Юлії Тимошенко” – 22,29 %
3. ВБ “Наша Україна” – 13,95%
- 4.** Соціалістична партія України – 5,96 %
- 5.** Комуністична партія України – 3,66 % [3]

Інкумбентом став “Блок Юлії Тимошенко”, який значно зміцнив свої позиції. В порівнянні з 1998 р., дана політична сила піднялася з 4-го до 2-го місця. Відстали у своїх позиціях такі партії/ блоки:

ВБ “Наша Україна” опинися з 1-ї сходинки на 3-й; Комуністична партія України – з 2-ї на 5-й.

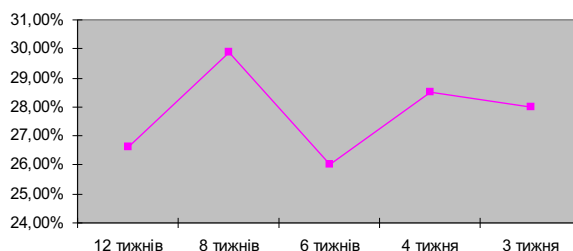
Втрата позицій лідера Комуністичної партії України пояснюється тим, що поступово комуністична ідеологія втрачає свою актуальність. Якщо в 1998 р. кількість громадян, для яких найближча політична течія була комуністична, нараховувалось 21,9 %, в 2002 р. – 15,1 %, то вже в 2005 р. (напередодні чергових парламентських виборів) – 7,4 % [14, С. 25].

ВБ “Наша Україна” під час виборів в 2002 р. носив назву ВБ “Блок В. Ющенка “Наша Україна”. Діючий Президент України не входив до складу першої п’ятірки ВБ “Наша Україна” в 2006 р., проте його ім’я асоціювалося з даною політичною силою [7]. Рейтинги діючого Президента В. Ющенка падали. Підтвердженням цього слугує соціологічне опитування Центру Разумкова з 19 до 25 червня 2008 року, яке дослідило динаміку ставлення населення до Президента України (2000-2008 рр.). Частка тих, хто відповів “так” на питання “Чи підтримуєте ви діяльність Президента України?” зменшилася з 46,7 % (лютий, 2005 р.) до 19,4 % (січень, 2006 р.); тих, хто не підтримував, – збільшилася з 19,8 % (лютий, 2005 р.) до 42,1 % (січень, 2006 р.) [23].

У свою чергу, Соціалістична партія України з 5-ї сходинки, яку вона очолювала у Верховній Раді України в 2002 р., піднялася до 4-ї. За даними дослідження Інституту соціології НАН України та Фонду “Демократичні ініціативи”, соціалістична ідеологія все більше знаходила підтримку серед населення. Так, у 1998 р. її підтримувало 5,6 %, у 2002 р. – 9,7 %, у 2005 р. – 12,9 %. Але кількість голосів, яку здобула ця політична сила, була вже меншою майже на 1 % у порівнянні з 2002 р. [14, С. 25]

Перемога Партії регіонів на виборах 2006 р. є достатньо прогнозованою. На фоні рейтингів В. Ющенка, який асоціювався з ідеалами “Помаранчевої революції”, стрімко набирала обертів партія В. Януковича. Про це свідчить динаміка рейтингів політичних партій і блоків за 3-12 тижнів до виборів, що проводив Київський міжнародний інститут соціології в період з 25 лютого до 5 березня 2006 р. [16]

**Динаміка рейтингу Партії регіонів
за 3-12 тижнів до виборів, 2006 р.**



До того ж, результати дослідження, що проводилося соціологічною службою Центру Разумкова з 31 травня до 18 червня 2007 року, продемонстрували, що на питання “Чому Ви вирішили голосувати за іншу політичну силу, а не за ту, за яку голосували на минулих виборах?” відносна більшість респондентів – 42,1 % відповіла: “Та політична сила, за яку я голосував на минулих виборах, не виправдала сподівань, що на неї покладали” [19].

Позачергові парламентські вибори, що відбулися 30 вересня 2007 р., продемонстрували схожий результат у порівнянні з підсумками виборів 2006 р.:

1. Партія регіонів України – 34,37 %
2. “Блок Юлії Тимошенко” – 30,71 %
3. ВБ “Наша Україна – Народна самооборона” – 14,25 %
4. Комуністична партія України – 5,39 %
5. Блок В. Литвина – 3,96 % [15].

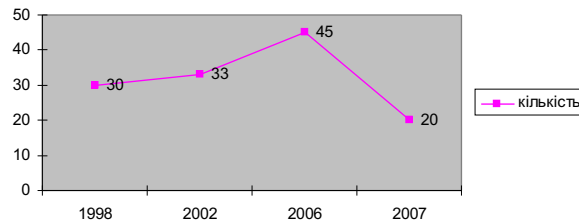
Лише Соціалістична партія України поступилася Блоку В. Литвина. Опитування, проведене соціологічною службою Центру Разумкова з 12 до 18 липня 2006 року в усіх регіонах України, презентує ставлення до лідера О. Мороза. На питання “Одні вважають, що О. Мороз зрадив своїх політичних союзників та своїх виборців. Інші стверджують, що він зробив усе, щоб об’єднати Україну. А як вважаєте Ви?” 43,3 % опитуваних відповіли, що він “зрадив своїх політичних союзників та своїх виборців”, 28,7 % – “зробив усе, щоб об’єднати Україну”, 27,9 % – “важко відповісти” [13]. На наш погляд, це обумовлює причину, чому дана політична сила не ввійшла до складу новообраного Парламенту 2007 р.

Отже, беручи до уваги результати парламентських виборів 1998, 2002, 2006, 2007 рр., можна зазначити, що соціально-психологічна

модель електоральної поведінки має місце серед громадян України. Вона володіє рядом ознак, які є характерними для українського виборця:

1. Якщо для західних виборців головним критерієм вибору політичної сили є її програма, то український виборець віддає свій голос більш персоніфіковано. Для того, щоб політична партія/блок була впізнана населенням, вона повинна асоціюватися з її лідером.
2. Для українського виборця характерна ситуаційна партійна ідентифікація, тому що вибір громадян швидко змінюється. Представлені результати партій-переможців кожного разу демонструють нам нестійкі партійні вподобання (окрім дострокових виборів 2007 р.). Деякі науковці зазначають, що через збільшення “електорального” ринку та фрагментації партійної системи відданість партійним організаціям та їхнім ідеологіям знижується. Для стабілізації партійних переваг потрібен значний історичний період [12].
3. Український виборець має внутрішню партійну ідентифікацію, яка не апелює до формального членства та приналежності до будь-якої політичної партії. На питання “Чи можна про Вас сказати, що Ви є членом політичної партії?”, що було поставлене соціологічною службою Українського центру економічних і політичних досліджень імені Олександра Разумкова в опитуванні з 19 до 25 червня 2008 року, 91,4 % відповіли “ні” і тільки 4,7 % – “так” [22]. Тобто формальне відношення до тієї чи іншої **політичної сили громадянами України не є показником його відданості певній політичній партії / блоку.**
4. Починаючи з 1998 р., кількість партій та блоків, які балотуються до вищого законодавчого органу країни, постійно збільшується (виняток становлять дострокові вибори 2007 р.). На нашу думку, їхнє збільшення пов’язане з головним економічним правилом: “Попит породжує пропозицію”. Це можна представити наступним чином:

Кількість політичних партій/блоків що балотувались до Верховної Ради України в 1998, 2002, 2006, 2007 рр.



Таким чином, дане дослідження дозволило нам обґрунтувати поняття “партійна ідентифікація”, окреслити її види, визначити, яка партійна ідентифікація характерна для українського виборця, та мати можливість прогнозувати результати виборів згідно з соціально-психологічної моделлю електоральної поведінки.

Література

1. Белоусов С.А. Избирательная система и особенности политического участия граждан в современном украинском обществе // Політичний маркетинг та електоральні технології. – 2002. – С. 236-240.
2. Борисов А.В., Биков И.А., Гончаров В.Э., Гусев К.А., Шуршинов А.Б. Связи с общественностью в политике / Учебное пособие – <http://www.dvo.sut.ru/libr/soir/029pr/5.htm>.
3. Выборы до Верховної Ради 2006. Відомості про підрахунок голосів виборців в межах України – <http://www.cvk.gov.ua/pls/vnd2006/W6P001>.
4. Выборы до Верховної Ради 1998. Результати голосування в багатомандатному окрузі (по партіях) – <http://www.cvk.gov.ua/pls/vd2002/webproc0v?kodvib=1&rejim=0>.
5. Выборы до Верховної Ради 2002. Результати голосування в багатомандатному окрузі (по партіях) – <http://www.cvk.gov.ua/pls/vd2002/webproc0v>.
6. Голосов Г. Поведение избирателей в России: теоретические перспективы и результаты региональных выборов // Полис. – 1997. – № 4. С. 44-57.
7. Грабович Р. На політичній арені перші п'ятірки – <http://www.viche.info/journal/36/>.
8. Гэри С., Беккер Г. Человеческое поведение. Экономический подход – <http://www.ecsocman.edu.ru/db/msg/159391.html>.
9. Дилигенский Г. Социально-политическая психология: учебное пособие для высших учебных заведений. – М.: Наука – 289 с. – http://www.zipsites.ru/books/sotsialnopoliticheskaya_psikhologiya/.
10. Липсет С., Роккан С. Структуры размеживаний, партийные системы и предпочтения избирателей / Партии и выборы: Хрестоматія – М.: ИНИОН, 2004. –

С. 49-81. **11.** Мелешкина Е. Исследование электорального поведения: теоретические модели и проблемы их применения / Партии и выборы: Хрестоматія – М.: ИНИОН, 2004. – С. 104-123. – <http://www.politnauka.org/library/uchebnik/meleshkina.php>. **12.** Мусиенко Т.В., Лукин В.Н. Политическая идентификация личности: проблемы концептуализации – http://www.orenburg.ru/culture/credo/03_2003/8.html. **13.** Одні вважають, що О. Мороз зрадив своїх політичних союзників та своїх виборців. Інші стверджують, що він зробив усе, щоб об'єднати Україну. А як вважаєте Ви? – http://razumkov.org.ua/poll.php?poll_id=252. **14.** Паніна Н. Українське суспільство 1994-2005: соціологічний моніторинг – К., ТОВ “Видавництво Софія”, 2005. – С. 25. **15.** Позачергові Парламентські вибори 2007. Відомості про підрахунок голосів виборців у межах України – <http://www.cvk.gov.ua/pls/vnd2007/w6p001>. **16.** Політичні орієнтації за 3 тижні до виборів – <http://dif.org.ua/ua/poll/#2006>. **17.** Попова О. Политическая идентификация и политические представления – <http://politanalysis.narod.ru/popova3.1.html>. **18.** Пушкарева Г. Изучение электорального поведения: контуры когнитивной модели // Полис – 2003. – № 3. – С. 120-131. – <http://www.politstudies.ru/N2004fulltext/2003/3/12.htm>. **19.** Та політична сила, за яку я голосував на минулих виборах, не виправдала сподівань, що на неї поклали – http://razumkov.org.ua/poll.php?poll_id=160. **20.** Циганенко Г. Партійна ідентифікація та електоральна поведінка // Соціальна психологія – 2004. – № 2 (4). – С. 61-69. – <http://www.politik.org.ua/vid/magcontent.php3?m=6&n=25&c=323>. **21.** Черкашин К. Детермінанти електорального поведіння избирателей Украины // Вестник СевГТУ. – 2004. – № 52. – С. 241-254. **22.** Чи можна про Вас сказати, що Ви є членом політичної партії? – http://razumkov.org.ua/poll.php?poll_id=347. **23.** Чи підтримуєте Ви діяльність Президента України? (динаміка 2000-2008) – http://razumkov.org.ua/poll.php?poll_id=6.