

**Клименюк Н. В.,**  
канд. пед. наук, доцент кафедри соціальної роботи,  
e-mail: -----  
**Пархомова О. О.,**  
магістрант соціальної роботи,  
МНУ ім. В. О. Сухомлинського, м. Миколаїв, Україна,  
e-mail: -----

## **РОЗВИТОК МОВЛЕННЯ У ДІТЕЙ ДОШКІЛЬНОГО ВІКУ В УМОВАХ ЦЕНТРУ СОЦІАЛЬНОЇ РЕАБІЛІТАЦІЇ ДІТЕЙ ІНВАЛІДІВ**

*Ця стаття висвітлює сучасне формування правильної вимови дітей з обмеженими можливостями дошкільного віку, які мають порушення мовлення. Досліджено вплив різнобічних факторів які впливають на правильну вимову у дітей з вадами. Описано експериментально-дослідну роботу з підвищення рівня правильної вимови у дитини з обмеженими можливостями в умовах міського центру соціальної реабілітації дітей-інвалідів.*

**Ключові слова:** розвиток мовлення; дитина-інвалід; вимова.

**Актуальність.** Однією з найважливіших складових логопедичної роботи в Україні є рання діагностика та рання комплексна психолого-педагогічна допомога дитині з вадами мовлення, від ефективної організації якої в певній мірі залежить попередження виникнення вторинних відхилень в процесі становлення психофізичних функцій. Рання діагностика та рання логопедична допомога є актуальними проблемами сучасної спеціальної педагогіки як в Україні так і в усьому світі, тому діагностика мовленнєвих порушень у дітей в нашій державі починається вже в молодшому дошкільному віці. Сьогодні проблема мовленнєвої підготовки дітей молодшого дошкільного віку залишається однією з найактуальніших не лише у психології, лінгвістиці, педагогіці, а й в логопедії. Актуальність теми зумовлена тим, що стаючи більш самостійними, діти дошкільного віку виходять за межі вузько-сімейних зв'язків і починають спілкуватися з більше широким колом людей, особливо з ровесниками [9].

**Аналіз досліджень з теми.** Ще з часів Я. А. Каменського (XVII століття) педагоги й батьки прагнули на найкращих зразках літературно-мовленнєвого матеріалу розвивати мовлення дітей: під впливом художнього слова збагачується словник, розвивається образність мовлення, поетичний слух, мовленнєва творча діяльність, відбувається формування естетичних і моральних понять. Отже, правильно сформульоване завдання розвитку мовлення засобами літератури та різноманітними розвиваючими іграми сприяють формуванню культури мовлення, яка не може існувати без виховання у дітей інтересу та любові до художнього слова. Якщо всі попередні завдання стосувалися розвитку усного мовлення, то навчання дітей основ грамоти – це перехід від усного до писемного мовлення [2].

Науковці й практики традиційно вбачають мету навчання дітей рідної мови на етапі дошкільного дитинства у розвитку усного мовлення, як засобу спілкування та пізнання довкілля. Корифеї вітчизняних різноманітних методик виховання дітей, К. Ушинський, С. Русова, пов'язували реалізацію головної мети з розвитку мовлення з виконанням різних вправ, складених на найкращому літературно-художньому матеріалі, та формуванням у дітей здатності зв'язку, логічно, граматично правильно висловлювати власну думку. Якщо загалом таке бачення мети роботи з формування мовлення дошкільнят залишалось майже незмінним, то її пріоритетні напрями на певних етапах визначалися кожного разу по-іншому [1].

**Мета статті:** висвітлити результати експериментально-дослідної роботи з корекції мовлення (звуковимови) у дітей з обмеженими можливостями дошкільного віку.

**Основний виклад матеріалу.** Сьогодні проблема мовленнєвої підготовки дітей молодшого дошкільного віку залишається однією з найактуальніших не лише у психології, лінгвістиці, педагогіці, а й в логопедії. Конкретні вимоги до мовленнєвої готовності як кінцевого результату цього вікового етапу знаходиться у змісті базового компонента дошкільної освіти, що передбачає вміння адекватно й доречно, практично користуватися мовою в конкретних ситуаціях, використовувати для цього як мовні, так і допоміжні (міміка, жести, рухи) та інтонаційні засоби виразності мовлення. Допомога, надавана дітям з особливими потребами, відрізняється комплексністю, тому що поряд з діагнозом мовного недорозвинення цим дітям поставлений психоневрологічний діагноз. Логопед працює в тісному контакті з дефектологом, психологом, інструктором ЛФК, вихователями, музичним

керівником, забезпечуючи в такий спосіб всебічний вплив на дитину.

Відповідно до мети та поставлених завдань, було проведено експериментально-дослідну роботу з корекції мовлення (звуковимови) у дітей з обмеженими можливостями дошкільного віку. Дослідження проводилося в умовах міського центру соціальної реабілітації. Робота проводилася з двома хлопчиками Максимом 6 років (дитина 1) та Тимофієм 5 років (дитина 2). Систематичні тренувальні вправи будуть спрямовані на розвиток загальної, ручної, пальчикової, мімічної та артикуляційної моторики які є важливим засобом стимулювання мовленнєвих зон кори головного мозку, корекції моторної сфери, що попереджає формування неправильних рухових стереотипів, сприяє швидшому та ефективнішому подоланню мовленнє-

вих розладів, цілеспрямованому удосконаленню і розвитку мовленнєвої діяльності.

Спочатку було проведено діагностику, з метою виявлення рівня розвитку дитини. Робота базувалася на тому, щоб виявити рівень розвитку дитини та провести з нею ряд занять які мали на меті покращення звуковимови у дітей з вадами. Максимальна кількість балів, яку може отримати дитина за виконання цього завдання, дорівнює 10, мінімальна – 0. У результаті проведення діагностики підраховується сума балів, отриманих дитиною по всіх 10 пунктах таблиці з вибраного набору. Так, високий рівень дорівнює 8–10 балів; достатній рівень – 6–8 балів; середній рівень – 4–6 балів; низький – 0–4 бали. Результати першого зрізу рівня розвитку мовлення дітей представлено у таблиці 1.

Таблиця 1

**Категорії порушення розвитку мовлення**  
(за результатами першого зрізу виявлення рівнів розвитку мовлення)

№	Категорії порушення розвитку мовлення	Максим	Тимофій
1	Відповідь на запитання: «Як тебе звати?»	0.5	0.5
2	Відповідь на запитання: «Скільки тобі років?»	0.5	0.5
3	Пропущення в словах та реченнях «шиплячих та свистячих ш, ж, ч, щ, с, з, ц»	0.5	0.5
4	Пропущення голосних звуків (а, є, и, і, о, у)	0.5	1
5	Пропущення приголосних звуків (б, п, в, г, д та ін.).	0.5	1
6	Повторення слів: «сумка», «шум», «суп»	1	1
7	Повторення слів: «собака», «зайка», «молоко»	0.5	0.5
8	Правильна звуковимова «з'ївши», «із», «зв», «ц», «щ», «ж», «год», «ш», «л», «ль», «р», «р.»	0	0
9	Упізнавання і проголошення немовних звуків (шум проїжджаючої машини, шурхіт листя)	0	0.5
10	Завдання по звуконаслідуванню: «гав-гав», «га-га-га», «няв».	0.5	0.5
	<b>Усього</b>	<b>4.5</b>	<b>6</b>

Так, за результатами першого зрізу можемо робити висновок про рівень розвитку мовлення у Максима – 4.5 балів, що свідчить про середній рівень розвитку мовлення, у Тимофія – 6 балів що, також є середнім рівнем.

Результати експериментально-дослідної показали, що типові для даного рівня розвитку спілкування комунікативні завдання визначають вибірне сприйняття й присвоєння дітьми різних особливостей почуття. Відповідно до типових завдань діти з різними формами спілкування виділяють і засвоюють у тому самому мовному матеріалі різні лексичні й граматичні особливості. Вони показали також, що для розвитку мовлення дитини недостатньо пропонувати йому різноманітний мовний матеріал, необхідно ставити перед дитиною нові завдання, що вимагають нових засобів спілкування.

У роботі з дошкільниками Максимом (6 років) та Тимофієм (5 років) особливо на початкових етапах корекційного навчання використовувались опорні поелементні схематичні зображення та сюжетні схеми-алгоритми, що стосуються насамперед режимних моментів (послідовність одягання, миття рук тощо). Такі схеми сприяли створенню умов для ознайомлення і подальшої інтеріоризації (закріплення) засвоєних назв предметів та дій, допомогли значно прискорити

оволодіння усним мовленням у порівнянні із рівнем, що досягається у звичайних умовах, а, отже, і призвели до суттєвого зрушення у розвитку мовленнєвої та інтелектуальної діяльності молодших дошкільників. В ході роботи для дітей створювались різні умови для взаємодії партнерів (ситуація спільної діяльності разом і в присутності). Робота також була спрямована на зіставлення особливості мовлення дитини з досягнутим нею рівнем комунікативної діяльності. В ході дослідів дітям з різною формою спілкування (незалежно від віку) також репрезентувалися художні тексти, в яких були представлені всі аспекти мовлення, характерні для дітей з усіма розглянутими формами спілкування. Проводиться комплексна робота на тему «Дикі тварини», яка мала на меті познайомити дітей з назвами диких тварин, уточнити знання дошкільників про їх зовнішній вигляд, особливості поведінки, продовжувати привчати слухати казки, вірші, брати участь у інсценівках, вправляти у чіткому промовлянні слів із двох-трьох складів, в утворенні слів за допомогою pestливо-зменшувальних суфіксів, розвивати зорову, слухову увагу та пам'ять, елементи логічного мислення (аналіз, порівняння), виховувати доброзичливе ставлення до тварин. Також проводилася гра на розвиток дрібної моторики.

Отже, робота яка проводилася з дітьми базувалася на тому, щоб при використанні різноманітних ігор (обов'язково із допомогою фахівця) дитина покращувала свій розвиток мовлення. Робота спеціаліста (логопеда, вихователя) спрямована безпосередньо на роботу з дитиною (використання методик базується на індивідуальних можливостях кожної дитини окремо) правильно підібраний матеріал чи то казка чи то лялькова гра, повинні містити як складні так і прості

речення для того, щоб дитина розвивала свою правильну звуковимову.

Результати формувального експерименту показали, що в основі зв'язку між особливостями мовлення в дітей і рівнем спілкування лежить зміст потреби в спілкуванні. Для своєчасного й повноцінного розвитку мовлення потрібно, щоб взаємодія з оточуючими людьми збагачувала зміст потреби дитини в спілкуванні.

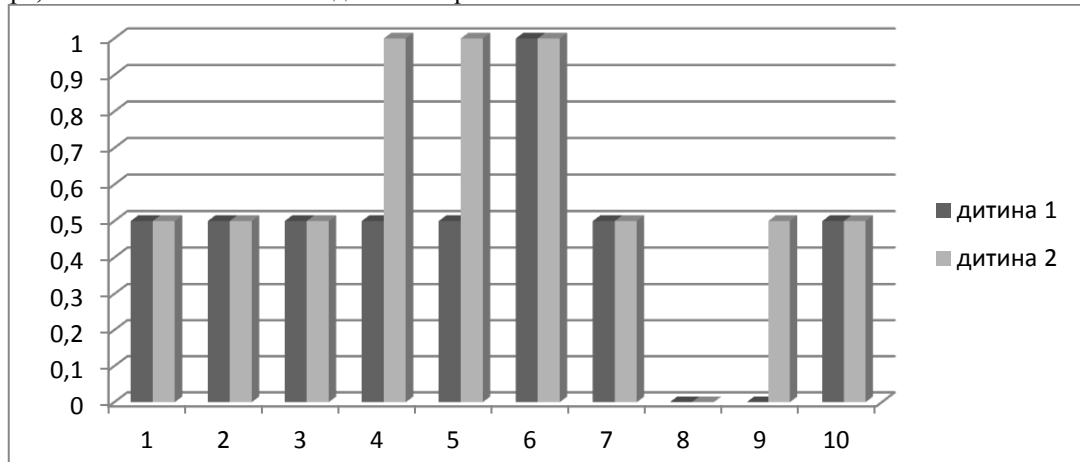


Рис. 1. Категорії порушення розвитку мовлення (за результатами першого зрізу виявлення рівнів розвитку мовлення)

Результати формувального дослідження показали, що перехід дітей на більш високі щаблі комунікативної діяльності спричиняє збагачення їхнього мовлення новими лексичними й граматичними категоріями. У дітей, які перейшли із ситуативно-ділової на позаситуативно-пізнавальну форму спілкування, скорочується кількість іменників, зростає кількість дієслів, їхній склад розширюється. З'явилися дієслова, що виражають вольові й інтелектуальні дії, а також покращився емоційний стан. З'явився особовий займенник, а також велика кількість питань у мовленні дітей. За короткий термін формувальних впливів змінилися й інші особливості мовлення, речення стали більш розгорнутими. Середня довжина речення зросла майже на 30%, кількість невербальних актів у комунікації зменшилося більш ніж в 5 разів. Значно знизилася питома вага незверненого мовлення.

Перехід дітей до позаситуативно-особистісної форми спілкування супроводжується загальним посиленням вербальної активності. Скорочується кількість незверненого мовлення. Але, зростає й кількість невербальних актів, які не замінюють, а доповнюють вербальну комунікацію. В 1,5 рази збільшується кількість слів у реченні. В 3 рази більше стає складних речень, речення стають різноманітнішими. Кількість іменників не змінюється; зростає кількість дієслів, що виражають вольові, інтелектуальні та емоційні дії. Різноманітнішими стають прикметники, що визначають в основному естетичні, емоційні й етичні властивості персонажів. Кількість прикметників, що позначають

атрибутивні властивості предметів, скорочується. Всі відзначені зміни в мовленні дошкільників спостерігалися після завершення формувальних впливів і переходу дітей до нового рівня комунікативної діяльності.

Таким чином, результати формувального експерименту підтвердили припущення про те, що перехід дітей до більш високих щаблів комунікативної діяльності спричиняє зміну в їхньому мовленні, збагачує її новими лексичними й граматичними категоріями.

Дітям з різними формами спілкування (ситуативно-діловою, позаситуативно-пізнавальною, позаситуативно-особистісною) було прочитане оповідання багате на варіанти лексичних і граматичних категорій. Оповідання відбивало як різні предметні дії й події, так і емоційне відношення персонажів, їхнього переживання й бажання. Були використані групи прикметників, що позначають атрибутивні властивості предметів і явищ і передають емоційні, естетичні, етичні оцінки подій і поведінки героїв. Стало очевидним, що незважаючи на жвавість, емоційність, виразність оповідання й відповідність його віку дітей, досліджувані через різний рівень розвитку комунікативної діяльності по-різному передають зміст оповідання й використовують для цього неоднакові мовні засоби, тобто сприймають і відтворюють різну мовну матерію. У цьому, виражається вибірна чутливість у дітей з різними формами спілкування до різних сторін мовлення, що сприймається.

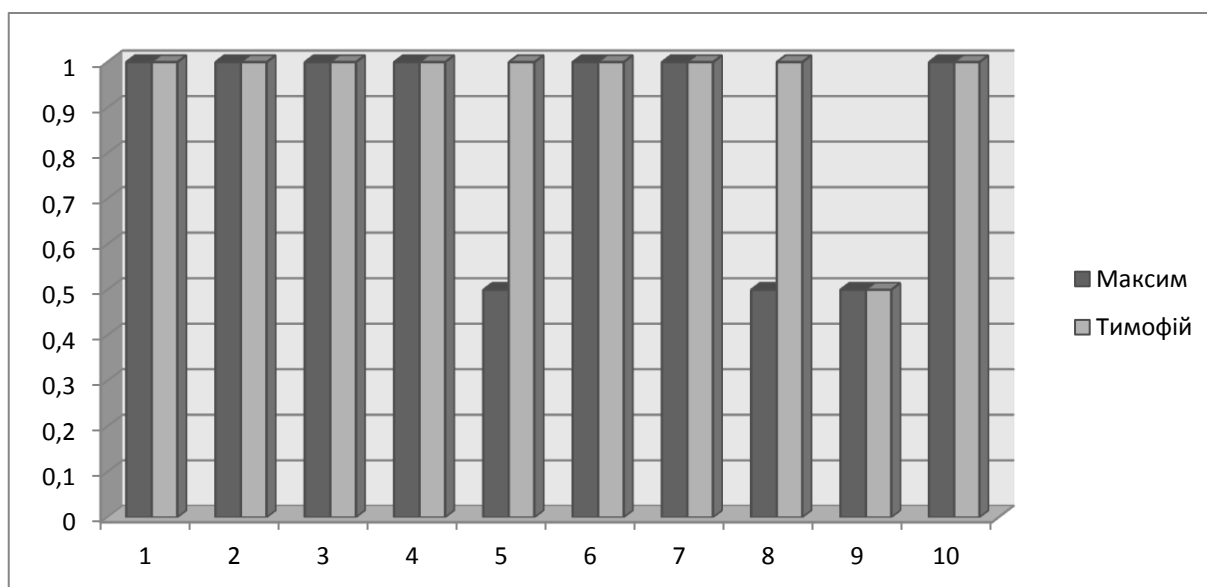
Результати другого зрізу отримані після формувального експерименту представлені в таблиці 2.

**Категорії порушення розвитку мовлення**  
(за результатами другого зрізу виявлення рівнів розвитку мовлення)

№	Категорії порушення розвитку мовлення	Максим	Тимофій
1.	Відповідь на запитання: «Як тебе звати?»	1	1
2.	Відповідь на запитання: «Скільки тобі років?»	1	1
3.	Пропущення в словах та реченнях «шиплячих та свистячих ш, ж, ч, щ, с, з, ц»	1	1
4.	Пропущення голосних звуків (а, є, и, і)	1	1
5.	Пропущення приголосних(б, п, в, г, д та ін.).	0.5	1
6.	Повторення слів: «сумка», «шум», «суп»	1	1
7.	Повторення слів: «собака», «зайка», «молоко»	0.5	0.5
8.	Правильна звуковимова «з'ївши», «із», «зв», «ц», «щ», «ж», «год», «ш», «л», «ль», «р», «р.»)	0.5	1
9.	Упізнавання і проголошення немовних звуків (шум проїжджаючої машини, шурхіт листя)	0.5	0.5
10.	Завдання по звуконаслідуванню: «гав-гав», «га-га-га», «няв».	0.5	0.5
	<b>Усього</b>	<b>7.5</b>	<b>8.5</b>

Отже, після проведення другого зрізу рівнів розвитку мовлення в дітей, можна зробити такий висновок. Рівні мовлення у дітей які перебувають на одному рівні комунікативної діяльності, приблизно однакова по лексичному складу, складності, граматичній

оформленості й розгорненню речень. Уже цей факт може свідчити на користь припущення про зв'язок, що існує між розвитком мовлення й розвитком комунікативної діяльності дітей.



**Рис. 2.** Категорії порушення розвитку мовлення  
(за результатами другого зрізу виявлення рівнів розвитку мовлення)

Одним із перших етапів корекції фонетичних порушень у дітей є підготовка артикуляційного апарату до постановки звуків та розвиток артикуляційної моторики. Метою підготовчого етапу є вироблення повноцінних рухів органів артикуляції, які необхідні для правильної вимови звуків. Тому, формуючи правиль-

ну звуковимову, необхідно постійно вправляти окремі органи мовлення, особливо м'язи губ, щік, язика, розвивати рухливість щелепи. Педагогічні прийоми повинні допомогти дитині швидше опанувати координацію артикуляційних рухів. Від точності й сили

цих рухів залежатиме чистота, чіткість вимови звуків і слів [8].

Спеціальні рухові вправи для м'язів мовного апарату необхідні так само, як загальна гімнастика необхідна для нормального розвитку організму. Артикуляційна гімнастика не має залишатися надбанням тільки вчителів вузької спеціалізації – логопедів. Вона повинна бути в арсеналі кожного вихователя, батьків, важливою складовою цілого комплексу заходів, спрямованих на подолання мовленнєвих вад і виховання правильної вимови звуків [6].

Артикуляційні вправи необхідні для розвитку органів мовлення: для нормалізації швидкості та відпрацювання точності, ритмічності рухів мовленнєвих органів і переключення з однієї артикуляційної пози на іншу, для зміцнення певних груп м'язів артикуляційного апарату для формування певних поз язика. Тобто, застосовуючи ту чи іншу артикуляційну вправу, ми маємо чітко розуміти специфіку та мету її виконання залежно від особливостей будови функціонування мовленнєвого апарату дитини, а також правильної артикуляції звуків, до якої ми прагнемо [5].

**Висновки.** Процес оволодіння мовою, характеризується не лише відтворенням зразків мовлення дорослих на основі наслідування та інтуїтивного засвоєння мовних засобів і норм, а й передусім розвитком мовних узагальнень та елементарного усвідомлення мовних явищ. Засвоєння мови дітьми це не просте ознайомлення зі словами і закладання їх у пам'ять, а розвиток мовної здібності, здатність миттєво актуалізу-

вати потрібні слова, доречні саме в конкретній ситуації. На основі психологічного аналізу отримані данні про механізми найбільш складних форм мовної патології (афазії, алалії, загального недорозвитку мовлення, дизартрії). Вивчаються мовні порушення при ускладнених дефектах: при олігофренії, у дітей порушеннями зору, слуху, опорно-рухового апарату. В логопедичну практику вводяться сучасні нейрофізіологічні та нейропсихологічні методи досліджень. Розширюється взаємозв'язок логопедії з клінічною медициною, дитячою невропатологією та психіатрією. Інтенсивно розвивається логопедія раннього віку: вивчаються особливості домовного розвитку дітей з органічними ураженнями центральної нервової системи, визначаються критерії ранньої діагностики та прогнозу мовних порушень, розробляються прийоми та методи превентивної логопедії. Всі ці напрями досліджень значно підвищили ефективність логопедичної роботи в нашій країні [3].

Одним із перших етапів корекції фонетичних порушень у дітей є підготовка артикуляційного апарату до постановки звуків та розвитку артикуляційної моторики. Метою підготовчого етапу є вироблення повноцінних рухів органів артикуляції, які необхідні для правильної вимови звуків. Тому, формуючи правильну звуковимову, необхідно постійно вправляти окремі органи мовлення. Педагогічні прийоми повинні допомогти дитині швидше опанувати координацію артикуляційних рухів[4]. Від точності й сили цих рухів залежатиме чистота, чіткість вимови звуків і слів.

#### Список використаних джерел

1. Айшевурд М. М. Повноцінне життя інваліда. – М. : Педагогіка, 1991. – 88 с.
2. Теорії і методи соціальної роботи : [Підручник для студентів вищих навчальних закладів] / За ред. Т. В. Семігіної, І. І. Миговича. – К. : Академвидав, 2005. – 328 с.
3. Бойко М. Д. Право соціального забезпечення України : [Навчальний посібник]. Вид. 3-тє, доп. та переробл. – К. : Атіка, 2006. – 380 с.
4. Акатов Л. И. Социальная реабилитация детей с ограниченными возможностями здоровья. Психологические основы : [Учеб. пособие для студ. высш. учеб. заведений]. – М. : Гуманит. изд. центр ВЛАДОС, 2003. – 368 с.
5. Андрусишина Л. Особливості довільної пам'яті у дітей старшого дошкільного віку із загальним недорозвиненням мовлення // Дефектологія. – 1999. – 254 с.
6. Безпалько О. В. Соціальна педагогіка в схемах і таблицях : [Навчальний посібник]. – К. : Центр навчальної літератури, 2003. – 134 с.
7. Винарський С. М. Раннемовленнєвий розвиток дитини і проблеми дефектології. – 2003. – 254 с.
8. Гербова В. В., Максакова А. І. Заняття з розвитку мовлення в першій молодшій групі дитячого садка.
9. Зверева І. Д., Іванова І. Б. Концептуальні основи соціального захисту людей з функціональними обмеженнями. // Інвалід і суспільство: проблеми інтеграції. – К., 1995. – С. 4–10.
10. Капська А. Й. Соціальна робота : [Навчальний посібник]. – Київ : Центр навчальної літератури, 2005. – 328 с.
11. Касьянов В. М. Розвиток дитини і середовище (Формування мовної функції. Дитяча нервовість). – МГПІ, Кафедра шкільної гігієни. – М., 1971.
12. Кизименко Л. Д., Бедна Л. М. Словник-довідник соціального працівника (для студентів та соціальних працівників). Міні-госларій – Львів, ДЦ МОУ, 2000. – 67 с.

*Н. В. Клименюк,*

канд. пед. наук, доцент кафедри соціальної роботи

*А. О. Пархомова,*

магістрант соціальної роботи,

Николаевский национальный университет им. В. А. Сухомлинского, г. Николаев, Украина

#### РАЗВИТИЕ РЕЧИ У ДЕТЕЙ ДОШКОЛЬНОГО ВОЗРАСТА В УСЛОВИЯХ ЦЕНТРА СОЦИАЛЬНОЙ РЕАБИЛИТАЦИИ ДЕТЕЙ-ИНВАЛИДОВ

Данная статья освещает современное формирование правильного произношения детей с ограниченными возможностями дошкольного возраста, имеющих нарушения речи. Исследовано влияние различных факторов

которые влияют на правильное произношение у детей с недостатками. Описано экспериментально-исследовательскую работу по повышению уровня правильного произношения у ребенка с ограниченными возможностями в условиях городского центра социальной реабилитации детей-инвалидов.

**Ключевые слова:** развитие речи; ребенок-инвалид; произношение.

*N. V. Klymenyuk,*

PhD, associate professor of the Department of Social Work

*O. O. Parchomova,*

master of social work, Mykolayiv National University named after V. Sukhomlinsky, Mykolayiv, Ukraine

**DEVELOPMENT OF SPEECH FOR THE CHILDREN OF PRESCHOOL AGE IN THE CONDITIONS OF CENTER OF SOCIAL REHABILITATION OF CHILDREN-INVALIDS**

This article highlights the modern formation of the correct pronunciation of disabled children of preschool age who have speech disorders. The influence of diverse factors that affect the correct pronunciation of children with disabilities. Described experimental research on improving the correct pronunciation of a child with disabilities in city center for social rehabilitation of disabled children.

**Key words:** language development; disabled child; pronunciation.

**Рецензенти:** *Мещанинов О. П.*, д-р пед. наук, професор;  
*Болюбаш Н. М.*, канд. пед. наук, доцент.

© Клименюк Н. В., Пархомова О. О., 2017

*Дата надходження статті до редколегії 27.03.17*