

Алексєєва-Вовк М.І., Харківський національний економічний університет, м. Харків

Алексєєва-Вовк Марія Ігорівна – викладач англійської мови. *Коло наукових інтересів* соціальна педагогіка, психологія

КРИТЕРІЇ СОЦІАЛІЗОВАНOSTІ СТУДЕНТІВ ЗАСОБАМИ КУЛЬТУРИ МОВЛЕННЯ

У статті вирізняє основні критерії соціалізованості студентів засобами культури мовлення: ціннісно-орієнтаційний, когнітивний та дієво-творчий, що передбачає сформованість у студентів певних комунікативних умінь.

Three basic criteria of students' socialization by means of speaking culture are defined. They are: value-oriental, cognitive and effectively-creative, which suppose forming students' certain communicative abilities.

Розв'язання завдань соціалізації студентів у сучасних умовах надзвичайно значуща, насамперед, у зв'язку зі зростаючими вимогами до формування активної творчої особистості. *Актуальність проблеми* соціалізації в сучасному українському суспільстві пов'язана з трьома обставинами: 1) зміною (руйнуванням) системи цінностей, у результаті чого старше покоління не завжди може підготувати молодь до життя в нових умовах; 2) корінною й дуже швидкою зміною соціальної структури суспільства; 3) ослабленням системи формального й неформального соціального контролю як фактора соціалізації.

Мета нашого наукового дослідження – обґрунтувати критерії та рівні соціалізованості студентів засобами культури мовлення. Результати аналізу наукових робіт із проблем соціалізації студентської молоді (Ж.Баб'як, Ю.Загородній, А.Мудрик, Г.Овчаренко, С.Савченко, С.Шашенко), культури мови та мовлення (І.Білодід, О.Біляєв, А.Богущ, Г.Винокур, М.Жовтобрюх, Л.Мацько, В.Пасинок, Г.Сагач та ін.), професійного спілкування (О.Бодальов, С.Барбіна, А.Годлевська, В.Кан-Калик, А.Капська, О.Киричук, О.Леонтєв, А.Мудрик, Л.Савенкова та ін.), дозволили нам

вирізнити три основних критерії соціалізованості студентів засобами культури мовлення. До цих критеріїв слід віднести:

- *ціннісно-орієнтаційний*, що відображає наявність у студентів тих або інших соціально-ціннісних орієнтацій та їх ставлення до оволодіння культурою мовлення;
- *когнітивний*, який включає базові знання щодо соціалізації особистості в соціумі та знання у галузі мовлення та культури цього мовлення;
- *дієво-творчий*, який передбачає сформованість у студентів певних комунікативних умінь.

З метою вирішення показників кожного з визначених критеріїв проаналізуємо, у першу чергу, наукові дослідження з проблеми ціннісних орієнтацій особистості. Звернімося до досліджень із проблеми цінностей.

Нагадаємо, що вперше в науковій літературі за радянські часи поняття "ціннісні орієнтації" було застосовано В.Б.Ольшанським, який розкривав його суть як систему особистісних цінностей людини, що детермінуються певними соціально-психологічними факторами [1, с. 8].

Доречно також підкреслити, що А.Г.Здравомислов та В.А.Ядов під ціннісними орієнтаціями розуміють установку особистості на певні цінності культури суспільства [2, с. 198]. Відповідно до їх думки, в таких орієнтаціях немовби резюмується увесь індивідуальний життєвий досвід особи.

Необхідно відмітити, що, незважаючи на відмінності у визначенні цінностей, усі вказані тлумачення цього поняття розкриваються через зв'язок цінностей із соціальним життям людей. Як стверджує у своїй науковій роботі Ткачова Н.О. [3], існує велика кількість наукових підходів до вирізнення груп цінностей. На думку В.П.Тугарінова, цінності можна розподілити на три групи: матеріальні (їжа, предмети побутової зручності тощо); соціально-політичні (свобода, справедливість та ін.); духовні (освіта, наука, мистецтво) [4, с. 151]. Як відомо, Г.Оллпорт виділяє: теоретичні; соціальні; політичні; релігійні; естетичні; економічні [5, с. 51]. У словнику з філософії виділяються такі групи цінностей: природні (необхідні природні умови існування людини – сонячне тепло, чисте повітря тощо); економічні (предмети праці, вироблені матеріальні блага); соціально-політичні (матеріальні та ідеологічні відносини – свобода, рівність, справедливість тощо); етичні (добро, гуманізм, милосердя та ін.); естетичні (краса, гармонія); наукові (істина) [6, с. 382].

Водночас на особливу увагу заслуговує розроблений українськими дослідниками Л.Азою, Н.Бегекою та В.Казачковим підхід до виділення трьох рівнів ціннісних орієнтацій студентів, а саме: а) відсутність ціннісних орієнтацій або дезорієнтація студентів у зв'язку з недостатнім духовним і етичним розвитком або несприятливим впливом середовища. На цьому рівні виявляється невміння усвідомити діалектику суспільного і особистого, колективного і індивідуального. У таких студентів відсутній світогляд, а життєва спрямованість носить аморфний, імпульсний характер, у ряді ситуацій виявляється як антигромадська; б) зовнішній, формальний характер ціннісних орієнтацій, коли цінності усвідомлюються на рівні знань, уявлень, але не входять у структуру особистості студента. З приводу цінностей студент може висловлюватися, міркувати, проте активна діяльність по оволодінню ними відсутня. Ці студенти в основному зорієнтовані на більш доступні цінності матеріально-побутового характеру. Такі орієнтації обумовлюються міркуваннями дрібного житейського практицизму. Звідси і світосприймання на рівні “здорового глузду”, а життєва спрямованість виступає як конформістська, споживацька. На вищі цінності студент зорієнтований формально, у плані міркувань, уявлень; в) орієнтація на різні цінності (навчання, знання, покликання,

начитаність, усвідомлення свого місця в житті, соціальна перспектива). В даному випадку можна стверджувати, що суспільні цінності стали надбанням особистості студента. На цьому рівні ціннісних орієнтацій, у зв'язку з їх різноманітністю, у студента виникають (і далі формуються) різні соціальні, духовні, етичні та естетичні потреби (стати кваліфікованим фахівцем, розширити кругозір, гідно, із користю для суспільства прожити життя і т.п.) [7, с. 74].

Наступний “вирізнений” нами критерій – когнітивний, який включає базові знання щодо соціалізації особистості в соціумі, способів набуття, збереження й передачі соціального досвіду, основ психології та педагогіки, знання складників техніки та культури мовлення, глибокі знання суттєвих особливостей його комунікативних якостей та засобів інтонаційної виразності.

Далі перейдемо до аналізу дієво-творчого критерію, який передбачає сформованість у студентів певних комунікативних умінь. А.В.Мудрик наголошує, що до професійних комунікативних умінь потрібно включити: а) уміння переносити відомі знання й навички, варіанти рішень, прийоми спілкування в умови нової комунікативної ситуації; б) уміння знаходити рішення для нової комунікативної ситуації, використовуючи комбінацію вже відомих ідей, знань, прийомів; в) уміння створювати нові прийоми для вирішення конкретної комунікативної ситуації [8]. Наведений перелік цих умінь свідчить про можливість їх використання у певних психолого-педагогічних дослідженнях, у практичній діяльності з метою аналізу професійного спілкування педагога.

Результати наукових досліджень Р.І.Короткової дають підстави відносити до комунікативних умінь педагога володіння технікою мовлення. Вона виділяє основні (дидактична, експресивна, перцептивна, сугестивна, організаторська, науково-пізнавальна, комунікативна, соціальна) та допоміжні (створення відповідного настрою; привернення уваги; вплив на емоційний стан; зацікавлення, переконання учнів та спонукання їх до роздумів) функції техніки мовлення, а також рівні її сформованості у педагогів (високий, середній, низький) [9, с. 71-91].

До комунікативних умінь В.С.Коломієць [10] відносить: а) уміння, необхідні для озвучення мови (володіння силою, висотою, темпом, рухливістю, гучністю голосу та нормативною дикцією; підпорядкування правильного дихання структури й логіки висловлювання); б) уміння, необхідні для передачі авторської чи власної думки – (вміння добирати адекватні до задуму слова, конструювати речення (висловлювання) відповідно до норм мовлення, моделювати інтонацію, адекватну структурі та змісту речення

(висловлювання), володіти емоційно-образними вміннями, за допомогою яких здійснюється емоційно-експресивний вплив на слухача (рольовий вплив); в) уміння, за допомогою яких здійснюється корекція поведінки і діяльності учнів (оперативно та доцільно включаться у мовленнєву взаємодію, що диктується певною професійною ситуацією; передбачати результати педагогічного мовлення; коригувати мовленнєву діяльність учнів; змінювати не лише якісний рівень, але й його адекватність поставленим завданням).

З огляду на викладене доходимо висновку, що в студентів повинні бути сформовані такі комунікативні вміння: володіння технікою мовлення; використання його комунікативних якостей; володіння логікою мовлення та його інтонаційною виразністю; використання невербальних засобів спілкування; орієнтування в ситуаціях професійного спілкування; управління власним емоційним станом (саморегуляція); сприймання та розуміння людини людиною; самопрезентації; встановлення контакту у професійному спілкуванні; володіння нормами етикету; переборення психологічних бар'єрів у спілкуванні.

Викладені матеріали та результати проведених експериментальних досліджень дозволяють нам зробити висновок про необхідність вирішення трьох рівнів соціалізованості студентів засобами культури мовлення (*репродуктивний, продуктивно-перетворювальний, творчий*). Розкриємо суттєві особливості кожного із указаних рівнів.

Репродуктивний рівень. Студенти характеризуються несформованістю системи цінностей. Їх ціннісні орієнтації нестабільні, часто коливаються, що обумовлюється відсутністю міцної світоглядної основи. Студенти не знають методів і прийомів реалізації відомих їм цінностей у практичній діяльності, не вміють розрізняти термінальні та інструментальні цінності. Студенти мають поверхові знання щодо соціалізації особистості та способів передачі соціального досвіду; у них поверхове розуміння основ психології та педагогіки; бідний словниковий запас; поодиноке використання соціальної лексики з народної творчості. Спостерігається невміння конструювати речення. Студенти характеризуються вихідними рівнями умінь орієнтування в партнерах, часі, просторі та ситуаціях спілкування. Вони не вміють управляти власним емоційним станом у складних ситуаціях професійної діяльності та на низькому рівні володіють технікою мовлення. Простежується схильність студентів до ігнорування окремих комунікативних якостей мовлення, спостерігається порушення його логіки та недоцільне використання засобів інтонаційної виразності. Ситуативно

застосовуються норми етикету. Студенти поверхово, часто помилково розуміють стан іншої людини, не вміють реалізовувати елементи самопрезентації в ситуаціях професійного спілкування, а також не володіють засобами встановлення контакту в цьому спілкуванні, не вміють констатувати наявність психологічних бар'єрів та не володіють засобами їх подолання.

Продуктивно-перетворювальний рівень. Ціннісні орієнтації студентів носять зовнішній, формальний характер, тобто цінності усвідомлюються на рівні знань-уявлень. З приводу цінностей студенти висловлюються, міркують, проте активна діяльність з оволодіння ними відсутня. Студенти зорієнтовані переважно на цінності матеріально-побутового характеру, а на вищі цінності здійснюється формальна орієнтація. Вони на недостатньому рівні розрізняють термінальні та інструментальні цінності. У студентів недостатній рівень щодо соціалізації особистості та способів передачі соціального досвіду, основ психології та педагогіки; недостатньо розвинутий словниковий запас; студенти ситуативно використовують соціальну лексику з народної творчості; часто зустрічається порушення в конструюванні висловлювань. У студентів, віднесених до даного рівня, поверхове орієнтування в партнерах, часі, просторі та ситуаціях спілкування. Вони володіють деякими елементами управління власним емоційним станом у професійній діяльності, виключаючи складні професійні ситуації. Демонструють недостатній рівень володіння технікою й культурою мовлення та розуміння особливостей його комунікативних якостей. Не завжди спостерігається логічність у мовленні, а також невміння доцільно використовувати засоби інтонаційного мовлення. Студенти ситуативно застосовують норми етикету. Поверхово, часто помилково розуміють стан іншої людини. Мають початковий рівень умінь у розумінні іншої людини за її зовнішнім виглядом та поведінкою. Студенти не вміють реалізовувати всі елементи самопрезентації в ситуаціях професійного спілкування. Демонструють недостатній рівень умінь у підготовці та реалізації самопрезентації, яка б відповідала потребам певної аудиторії. Прослідковується володіння окремими засобами встановлювання контакту у професійному спілкуванні. Студенти здатні відчувати наявність психологічних бар'єрів у професійному спілкуванні та недосконало володіють засобами їх усунення.

Творчий рівень. Студенти орієнтовані на різні цінності (навчання, знання, покликання, усвідомлення свого місця в житті, соціальна перспектива). Це є свідченням того, що суспільні цінності стали їх надбанням. На основі вказаних цінностей у майбутніх фахівців виникають і формуються соціальні, духовні, етичні й

естетичні потреби. Студенти оволоділи базовими знаннями щодо соціалізації особистості та способів набуття, збереження, передачі соціального досвіду; основами психології й педагогіки; у них прослідковується узгодженість мовлення та невербальних засобів спілкування, багатство словникового запасу. На цьому рівні починається активне застосування соціальної лексики з народної творчості; вживання правильних конструкцій речень. Студенти застосовують спеціальні знання й уміння у професійній діяльності. Вони орієнтуються в партнерах, часі, просторі та ситуації спілкування, вміють управляти власним емоційним станом у професійних ситуаціях. Студенти володіють технікою мовлення; розуміють та використовують особливості його комунікативних якостей; їх мовлення характеризується логічністю мовлення та володіння засобами його інтонування. Вони володіють нормами етикету; сприймають та розуміють іншу людину за її зовнішнім виглядом, поведінкою. Уміють подати себе у спілкуванні відповідно до вимог професійної ситуації. Без зусиль встановлюють емоційний та діловий контакт в професійному спілкуванні. Студенти вміють відчувати наявність психологічних бар'єрів у професійному спілкуванні та володіють засобами їх подолання.

Для вивчення ціннісних орієнтацій студентів, як упевнюють нас результати аналізу дисертаційних досліджень (Ткачова Н.О., Научитель О.Д., Кадикова Т.А., Романюк Л.В.), доцільним є звернення до наукових розробок М. Рокіча. Розроблений ним у 1973 р. тест був адаптований О.А.Гоштаутасом, О.А.Семеновим, В.О.Ядовим і модифікований Д.О.Леонтьєвим [11, 12]. Відповідно до нього виділяються дві групи цінностей, перша з яких має 18 термінальних цінностей – це переконання в тому, що визначені кінцеві цілі індивідуального існування з особистісної та суспільної точок зору заслуговують на те, щоб до них прагнути; друга – 18 інструментальних цінностей – це переконання в тому, що відповідний образ дій (наприклад чесність, раціоналізм) з особистісної та суспільної точок зору є найкращим у будь-якій ситуації [13, с. 15]. М.Рокіч розділив цінності на дві групи: базові, термінальні, стабільні (цінності-цілі) та інструментальні, тобто цінності-засоби (властивості особистості, її здібності), які допомагають досягненню цілі [14]. Вказаний підхід до вирізнення ціннісних орієнтацій будемо використовувати і ми у своєму дослідженні.

Переходимо до наступного етапу дослідження на етапі констатувального експерименту. Адаптований варіант тесту М.Рокіча був запропонований 251 студентові Харківського національного університету ім. В.Н.Каразіна та Харківського національного педагогічного

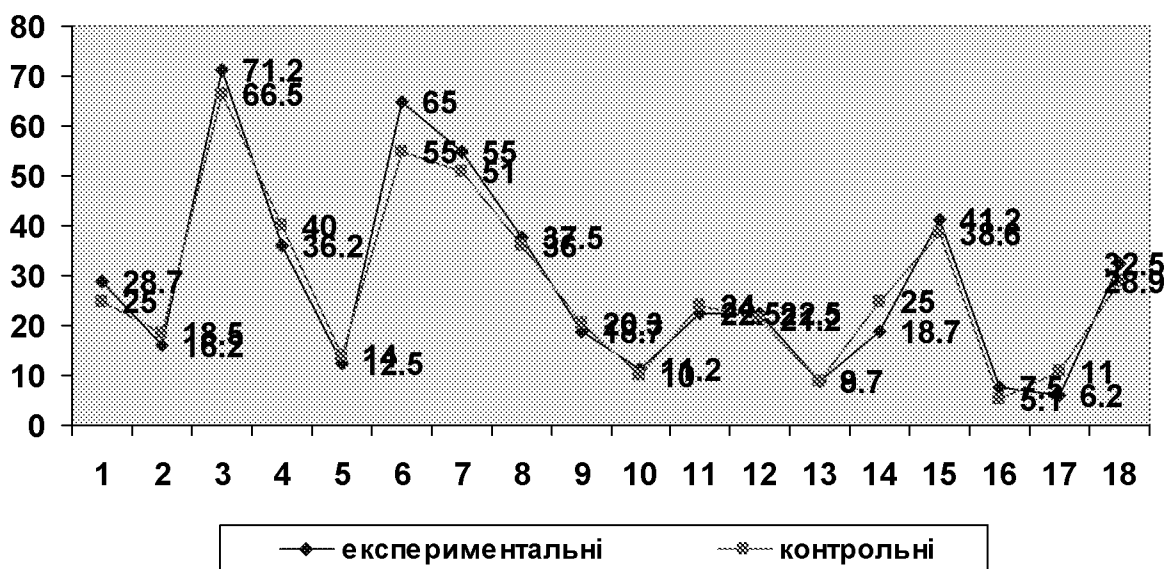
університету ім. Г.С.Сковороди (120 студентів входили до експериментальних груп і 131 – до контрольних) у 2003-2004 роках. Різниця між експериментальними та контрольними групами незначна. На перше місце студенти цих груп поставили здоров'я (71,2% – 66,5), любов (65% – 55%) та матеріальне забезпечення (55% – 51%), на другому місці – цікава робота (36,2% – 40%), щаслива родина (41,2% – 38,6), друзі (37,5% – 36%), впевненість у собі (32,5% – 28,9) та активне життя (28,7% – 25%) і т.д. Наступним за значущістю студенти вибирають розвиток (22,5% – 21,2%), продуктивне життя (22,5% – 24%), суспільне визнання (18,7% – 20,3%), свободу (18,7% – 25%) та життєву мудрість (16,2% – 18,5%). І на останнє місце студенти поставили красу природи та мистецтва (12,5% – 14%), пізнання (11,2% – 10%), розваги (8,7% – 9%), щастя інших (7,5% – 5%) та творчість (6,2% – 11%). Також подамо результати ставлення студентів до їх же цінностей-засобів. Як бачимо з діаграми № 2, на перше місце студенти поставили вихованість (38,7% – 36,1%), чесність (36,2% – 32,6%) та незалежність (36,2% – 32,5%); на другому місці у них акуратність (31,5% – 28,8%), життєрадісність (30% – 27,6%), освіченість (30% – 32,4%), відповідальність (27,5% – 30%), міцна воля (27,5% – 29,3%) та ефективність у справах (28,7% – 26,8%); на третє місце студенти ставлять високі запити (21,25 – 23%), раціоналізм (18,7% – 25,3%), сміливість у відстоюванні своєї думки (20,5% – 25,8%), самоконтроль (16,2% – 14,2%), терпимість (18,7% – 19,9%), чуйність (16,2% – 20%) та широту поглядів 15% – 17,2%; і на останньому місці – старанність (7,5% – 10%) та непримиримість до власних недоліків (3,7% – 8%). Подамо вказані результати у відповідних діаграмах.

Перейдемо до вимірювання знань студентів щодо соціалізації особистості в соціумі, засобів набуття, збереження й передачі соціального досвіду, основ психології та педагогіки, знання складників техніки та культури мовлення, глибокі знання суттєвих особливостей його комунікативних якостей та засобів інтонаційної виразності.

З цією метою ми вирішили застосовувати комплексну діагностику знань студентів, що ґрунтується на контролі їх успішності протягом семестрів навчального року, яка запропонована в навчальному посібнику Аузіної М.О., Голуб Г.Г., Возної А.М. [15, с. 6]. Суттєвою особливістю даної системи є виставлення загальної оцінки з урахуванням результатів екзамену, заліку та поточної навчальної діяльності студента при вивченні дисципліни. В основу комплексної діагностики знань покладено бальну систему, яка послідовно переводить бали у звичайну шкалу оцінок.

Діаграма № 1

Термінальні ціннісні орієнтації студентів



Діаграма № 2

Інструментальні ціннісні орієнтації студентів



Для вимірювання рівнів знань студентів нами були проаналізовані екзаменаційні відомості та відомості про здачу заліків у 175 студентів (85 експер. та 90 контр.) факультету іноземних мов, 160 студентів (79 експер. та 81 контр.) філологічного факультету Харківського національного університету ім. В.Н.Каразіна; 145 студентів (71 експер. та 74

контр.) мовно-літературного факультету Харківського національного педагогічного університету ім. Г.С.Сковороди. Загалом 480 студентів. Результати проведеного дослідження показали, що більшість студентів усіх факультетів навчається успішно. Наведемо відповідні результати аналізу.

Таблиця 1

Діагностика знань студентів за екзаменаційними відомостями

| Факультет | Експериментальні групи | | | | Контрольні групи | | | |
|--------------------|------------------------|---------|---------|-------|------------------------|---------|---------|-------|
| | Кількість студентів, % | | | | Кількість студентів, % | | | |
| | 40-70 б | 70-85 б | 85-95 б | 100 б | 40-70 б | 70-85 б | 85-95 б | 100 б |
| Іноземних мов | 9,6 | 65 | 25,4 | - | 10 | 67,5 | 22,5 | - |
| Філологічний | 8,8 | 61,7 | 29,5 | - | 9,3 | 64,4 | 26,3 | - |
| Мовно-літературний | 7,2 | 65,2 | 27,6 | - | 8,7 | 65,8 | 25,5 | - |
| Середній показник | 8,5 | 64 | 27,5 | | 9,3 | 65,9 | 24,8 | |

Перейдемо до вимірювання рівнів сформованості у студентів комунікативних умінь. Доцільно нагадати, що Платонов К.К. пропонує такі найменування рівнів умінь: початковий, недостатньо вміла діяльність, окремі загальні та високорозвинуті вміння, майстерність. Вказані рівні сформованості умінь учений розглядає таким чином: *початковий етап* – студенти усвідомлюють цілі дії та пошук засобів її виконання, які спираються на раніше здобуті (побутові) знання й навички; *недостатньо вміла діяльність* – студенти отримують знання про засоби виконання дії та використовують раніше здобуті, несистематичні для даної діяльності навички; *окремі загальні та високорозвинуті вміння* – студенти мають окремі, високорозвинуті, але вузькі вміння, які необхідні в різних видах діяльності; *високорозвинуті вміння* – студенти творчо використовують знання та навички даної діяльності й усвідомлюють не тільки цілі, але й мотиви вибору та способу її досягнення; *майстерність* – студенти творчо використовують різні вміння [16, с. 279]. Як відомо, О.О.Абдулліна у своїх наукових дослідженнях виділяє чотири рівня сформованості комунікативних умінь майбутніх спеціалістів [17, с. 87]. Використання цього підходу до оцінки рівня сформованості комунікативних умінь обумовлювалося тим, що студенти всіх спеціальностей, де проходив експеримент, отримують кваліфікацію викладача. Застосування такого підходу до вимірювання рівнів сформованості комунікативних умінь вимагає висення певних коректив у характеристику дій студентів.

З огляду на викладене наведемо основні характеристики вказаних рівнів щодо

сформованості досліджуваного виду професійних умінь, а саме: а) репродуктивний – студенти окремі дії виконують за взірцем, без достатнього усвідомлення їх принципів, спостерігається їх слабка кореляція з теоретичними знаннями та наслідування взірця; б) репродуктивно-творчий – студенти виконують частково-пошукові практичні дії в типових ситуаціях; в) творчо-репродуктивний – студенти характеризуються самостійним визначенням та осмисленням способів власної діяльності з урахуванням конкретних умов, виконанням практичних дій в нестандартних ситуаціях; г) творчий – студенти вміють коригувати свій досвід на основі теорії, ведуть пошук нових творчих способів роботи.

З метою вимірювання вказаних рівнів нами використовувався метод компетентних суддів. Сутність методу експертних оцінок полягає у проведенні експертами інтуїтивно-логічного аналізу проблем із чисельним судженням і формальною обробкою результатів [18, с. 9]. Указаними компетентними суддями при проведенні експериментального дослідження були викладачі ХНУ ім. В.Н.Каразіна та ХНПУ ім. Г.С.Сковороди. За спеціально розробленими схемами вони проводили спостереження за діяльністю студентів. Наведемо результати вимірювання комунікативних умінь у студентів.

Отримані результати дослідження дозволяють визначити рівні соціалізованості студентів засобами культури мовлення на початку проведення експериментального дослідження.

Наведемо результати констатувального експерименту з вимірювання вказаних рівнів.

Таблиця 2

Рівні сформованості комунікативних умінь у студентів за 2004-2005 роки

| Професійні комунікативні уміння | Експерим. групи кількість студентів, % | | | | Контрольні групи кількість студентів, % | | | |
|--|---|-----------------------|----------------------|---------|--|-----------------------|----------------------|---------|
| | Репродук. | Репродук.- творчий | Творчо- репродук. | Творчий | Репродук. | Репродук.- творчий | Творчо- репродук. | Творчий |
| Володіння технікою мовлення | 5,1 | 70,3 | 22,5 | 2,1 | 5,3 | 69,3 | 23,6 | 1,8 |
| Використання комунікативних якостей мовлення | 5 | 73,4 | 18,3 | 3,3 | 4,8 | 74,9 | 17,8 | 2,5 |
| Володіння логікою мовлення та його інтонаційною виразністю | 9,4 | 65,8 | 25,2 | 1,2 | 11,3 | 61,3 | 26,3 | 1,1 |
| Використання невербальних засобів спілкування | 10,2 | 68,6 | 19,8 | 1,4 | 8,6 | 65,7 | 24,2 | 1,5 |
| Орієнтування у ситуаціях професійного спілкування | 6,1 | 80,8 | 10,4 | 2,7 | 6,5 | 79 | 12,2 | 2,3 |
| Управління власним емоційним станом (саморегуляція) | 7,4 | 64,1 | 26,7 | 1,8 | 9,9 | 63,7 | 24,3 | 2,1 |
| Сприймання та розуміння людини людиною | 6,2 | 61,1 | 30,5 | 2,2 | 7,2 | 62,7 | 28,5 | 1,6 |
| Самопрезентація | 4,8 | 65,7 | 27,4 | 2,1 | 5,2 | 60,2 | 32,4 | 2,2 |
| Встановлення контакту у професійному спілкуванні | 13,2 | 60,5 | 24,4 | 1,9 | 9,5 | 65,5 | 23,7 | 1,3 |
| Володіння нормами етикету | 8,2 | 75 | 15,2 | 1,6 | 7,9 | 72,1 | 17,6 | 2,4 |
| Переборення психологічних бар'єрів у спілкуванні | 3,7 | 79 | 20,3 | 2 | 4,3 | 69 | 24,9 | 1,8 |

Таблиця 3

Рівні соціалізованості студентів засобами культури мовлення (ХНУ ім. В.Н.Каразіна, факультет іноземних мов – 175 студентів)

| Рівні | 2004 рік | | 2005 рік | |
|------------------------------|---------------------------|--------------------------|---------------------------|--------------------------|
| | Експерим. кількість, % | Контрол. кількість, % | Експерим. кількість, % | Контрол. кількість, % |
| Репродуктивний | 57 | 56 | 54 | 55,4 |
| Продуктивно-перетворювальний | 28 | 30 | 33 | 33 |
| Творчий | 14 | 13,7 | 12 | 11 |

Таблиця 4

Рівні соціалізованості студентів засобами культури мовлення (ХНУ ім. В.Н.Каразіна, філологічний факультет – 160 студентів)

| Рівні | 2004 рік | | 2005 рік | |
|------------------------------|---------------------------|--------------------------|---------------------------|--------------------------|
| | Експерим. кількість, % | Контрол. кількість, % | Експерим. кількість, % | Контрол. кількість, % |
| Репродуктивний | 56 | 58 | 59 | 58 |
| Продуктивно-перетворювальний | 33 | 34,4 | 29 | 31 |
| Творчий | 10 | 7,5 | 11 | 10,6 |

Таблиця 5

**Рівні соціалізованості студентів засобами культури мовлення (ХНПУ ім. Г.С.Сковороди,
мовно-літературний факультет – 145 студентів)**

| Рівні | 2004 рік | | 2005 рік | |
|------------------------------|---------------------------|--------------------------|---------------------------|--------------------------|
| | Експерим. кількість, % | Контрол. кількість, % | Експерим. кількість, % | Контрол. кількість, % |
| Репродуктивний | 60 | 58,6 | 57 | 59 |
| Продуктивно-перетворювальний | 29 | 30,3 | 31 | 32,4 |
| Творчий | 10 | 11 | 11 | 8,3 |

Отримані результати дослідження свідчать про наявність значної кількості студентів, яка характеризується низьким рівнем соціалізації. Так, у Харківському національному університеті на факультеті іноземних мов 57% студентів з експериментальних груп та 56% студентів з контрольних груп у 2004 році (54% і 55,4% – у 2005 році) знаходяться на репродуктивному рівні соціалізації; 28% студентів з експериментальних груп та 30% студентів з контрольних груп у 2004 році (33% і 33% – у 2005 році) – на продуктивно-перетворювальному; 14% студентів з експериментальних груп та 13,7% студентів з контрольних груп у 2004 році (12% і 11% – у 2005 році) знаходяться на творчому рівні соціалізації.

На філологічному факультеті цього ж університету ми маємо такі результати: 56% студентів з експериментальних груп та 58% студентів з контрольних груп у 2004 році (59% і 58% – у 2005 році) знаходяться на репродуктивному рівні соціалізації; 33% студентів з експериментальних груп та 34,4% студентів з контрольних груп у 2004 році (29% і 31% – у 2005 році) – на продуктивно-перетворювальному; 10% студентів з експериментальних груп та 7,5% студентів з контрольних груп у 2004 році (11% і 10,6% – 2005 році) знаходяться на творчому рівні соціалізації.

У Харківському національному педагогічному університеті ім. Г.С.Сковороди на мовно-літературному факультеті 60% студентів з експериментальних груп та 58,6% студентів з контрольних груп у 2004 році (57% і 59% – 2005 році) знаходяться на репродуктивному рівні соціалізації; 29% студентів з експериментальних груп та 30,3% студентів з контрольних груп у 2004 році (31% і 32,4% – 2005 році) – на продуктивно-перетворювальному; 10% студентів з експериментальних груп та 11% студентів з

контрольних груп у 2004 році (11% і 8,3% – у 2005 році) знаходяться на творчому рівні соціалізації.

Результати констатувального експерименту, з одного боку, показують незначну різницю між рівнями соціалізації студентів факультету іноземних мов та філологічного факультету ХНУ і мовно-літературного факультету ХНПУ. З іншого боку, як бачимо, для значної кількості студентів характерний низький рівень соціалізації. Наведені матеріали експериментального дослідження впевнюють нас у необхідності впровадження у практику діяльності вищих навчальних закладів спеціальної системи соціалізації студентів засобами культури мовлення.

Отримані результати дослідження дозволили нам вирізнити причини низького рівня соціалізації студентів вищих навчальних закладів. Результати опитування студентів дають можливість окреслити деякі з цих причин, а саме: 1) наявність у певної кількості студентів роздумів про припинення навчання у зв'язку з матеріальними ускладненнями; 2) руйнування в деяких з них початкового уявлення про професійну діяльність і можливості викладача в існуючих умовах; 3) орієнтація майбутніх фахівців на практичну діяльність і водночас недостатньо чіткі уявлення про характер та особливості майбутньої роботи за фахом; 4) відсутність належної педагогічної підтримки студентів, що часто має місце в процесі навчання; 5) відсутність (що часто спостерігається) комфортної психолого-емоційної атмосфери у студентській групі; 6) низький рівень спеціально організованої професійної допомоги студентам, які її потребують, у позбавленні від страху бути незрозумілим, надмірної сором'язливості, різних комплексів; 7) недостатній розвиток у студентів самовиховання як механізму їх соціалізації; 8) майже постійна відсутність педагогічної підтримки з боку викладача, який оптимізує

Література

1. Ольшанський В.Б. Личность и социальные ценности // Социология в СССР. – Т. 1. – М., 1966. – С. 8.

2. Здравомыслов А.Г., Ядов В.А. Отношение к труду и ценностные ориентации личности // Социология в СССР. – Т. 2. – М., 1966. – С. 198.
3. Ткачова Н.О. Історія розвитку цінностей в освіті: Монографія. – Харків: Видав. центр ХНУ ім. В.Н.Каразіна, 2004. – 432 с.
4. Тугаринов В.П. Личность и общество. – М., 1965. – С. 151.
5. Оллпорт Г.В. Личность в психологии. – М.-Сиб., 1998. – С. 51.
6. Краткий словарь по философии / Под общ. ред. И.В. Блауберга, И.К.Пантина. – 4-е изд. – М., 1982. – С. 381-382.
7. Аза Л.А., Бегака Н.А., Казачков В.И. и др. Формирование духовной культуры студенческой молодежи. – К., 1990.
8. Мудрик А.В. Общение как фактор воспитания школьников: Автореф. дис. ... д-ра пед. наук: 13.00.01 / Ленингр. гос. пед. ин-т. – М., 1981. – 37 с.
9. Короткова Р.І. Формування у студентів педвузу техніки мовлення як компонента професійної майстерності: Дис. ... канд. пед. наук. – К., 1998. – 206 с.
10. Коломієць В.С. Формування професійних мовленнєвих умінь у студентів іноземного походження засобами комплексних дидактичних ігор: Дис. ... канд. пед. наук. – К., 2001. – 173 с.
11. Серый А.В., Яницкий М.С. Ценностно-смысловая сфера личности. – Кемерово: Кемеровский гос. ун-т, 1999. – 92 с.
12. Леонтьев Д.А. Методика изучения ценностных ориентаций. – М., 1992. – 176 с.
13. Карандашев В.Н. Методика Шварца для изучения ценностей личности: концепция и методическое руководство. – СПб.: Речь, 2004. – 70 с.
14. Зобов Р.А., Келасьев В.Н. Самореализация человека: введение в человекознание. – СПб., 2001. – С. 212.
15. Аузіна М.О., Голуб Г.Г., Возна А.М. Система комплексної діагностики знань студентів. – Львів, 2002. – 38 с.
16. Платонов К.К. Проблемы способностей. – М.: Наука, 1972. – 310 с.
17. Абдуллина О.А. Общепедагогическая подготовка в системе высшего педагогического образования. – М.: Просвещение, 1990. – 141 с.
18. Евланов Л.Г., Кутузов В.А. Экспертные оценки в управлении. – М.: Экономика, 1978. – 133 с.